



Strategisch Beleid

Welzijn Hoeksche Waard

2022-2024

## Voorwoord

Voor u ligt het strategisch beleid van Welzijn Hoeksche Waard voor de periode van 2022-2024.

In eerste instantie is er naar de bestaande missie van de organisatie gekeken. Het waarom van Welzijn Hoeksche Waard is niet zomaar uit de lucht komen vallen. Hier is goed over nagedacht. In 2018 is er, met een brede afvaardiging, uitvoerig gesproken over de missie en visie van Welzijn Hoeksche Waard. Samen met de Raad van Toezicht is besloten dat de huidige missie en visie de lading nog steeds dekt en we er voor de aankomende jaren geen veranderingen in aanbrenge.

Met de teamleiders is er naar de huidige strategische agenda gekeken. Welke doelen zijn behaald en welke speerpunten zijn nog actueel. Vervolgens is er met de gehele organisatie een interne en externe analyse gemaakt en is de eerste koers voor de nieuwe strategische agenda gezet.

Aangezien Welzijn Hoeksche Waard een organisatie “voor en door inwoners” is, is er een avond georganiseerd waarin vrijwilligers, deelnemers (inwoners) en raadsleden meegedacht hebben over de strategische koers. Daarnaast zijn er persoonlijke gesprekken gevoerd met onze samenwerkingspartners en onze opdrachtgever over de belangrijkste speerpunten.

Al deze input bij elkaar heeft tot de uiteindelijke strategische agenda voor de aankomende jaren geleid.

Ik ben trots op de manier waarop dit beleid tot stand is gekomen en heb er vertrouwen in dat deze koers gedragen wordt in onze organisatie en in ons netwerk. We zullen de komende jaren concrete stappen zetten om de strategische agenda tot uitvoering te brengen.

April 2022

Vera Hersbach

Directeur-bestuurder Welzijn Hoeksche Waard

## Inhoudsopgave

1. Welzijn Hoeksche Waard.....	4
1.1 Organisatie .....	4
Kerngericht werken .....	5
Positieve gezondheid.....	5
1.2 Missie en Visie .....	6
Missie.....	6
Visie .....	6
1.3 Kernwaarden .....	7
Samen met inwoners.....	8
Samen met samenwerkingspartners.....	8
Samen met opdrachtgevers .....	8
2. Lokaal beleid.....	8
3. Strategische Koers .....	9
4. Tot slot.....	11

## 1. Welzijn Hoeksche Waard

Welzijn Hoeksche Waard is een brede, lokale welzijnsorganisatie.

De organisatie heeft vier basisfuncties:

1. Het signaleren en voorkomen van sociale problemen.
2. Het stimuleren van eigen kracht van de burger en het bevorderen van het zelfstandig functioneren.
3. Activering en participatie stimuleren.
4. Ondersteuning en dienstverlening aan kwetsbare inwoners.

Sinds 2019 er één gemeente Hoeksche Waard. Welzijn Hoeksche Waard werkt aan de maatschappelijke opgave in opdracht van de gemeente Hoeksche Waard op basis van een prestatiesubsidie. De gemeente Hoeksche Waard vormt tevens het werkgebied van de organisatie.

### 1.1 Organisatie

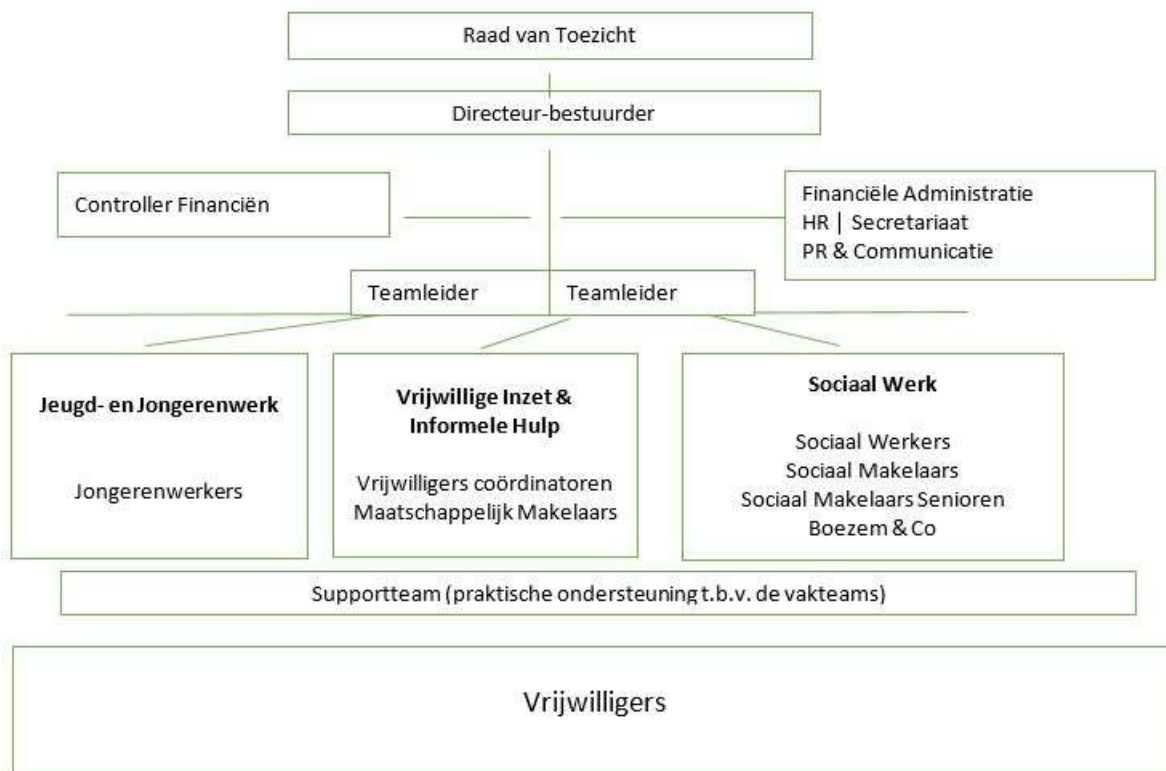
Bij Welzijn Hoeksche Waard werken 33 medewerkers en twee stagiaires (peildatum 1-1-2022) samen met ca. 350 vrijwilligers. De beroepskrachten zijn georganiseerd in drie vakteams: het team 'Jeugd & Jongerenwerk', het team 'Vrijwillige Inzet en Informele Hulp' en het team 'Sociaal Werk'.

Welzijn Hoeksche Waard zet zich in voor drie maatschappelijke opgaven. Deze opgaven zien wij als de paraplu van alles wat wij doen vanuit Welzijn Hoeksche Waard.

De opgaven zijn overeengekomen met onze opdrachtgever de gemeente Hoeksche Waard:

1. Het stimuleren van jongeren in hun ontwikkeling en zelfredzaamheid.
2. (kwetsbare) Inwoners worden gestimuleerd om te participeren en hun zelfredzaamheid te versterken.
3. Het stimuleren, versterken en ondersteunen van het vrijwilligerswerk.

Welzijn Hoeksche Waard is een stichting en wordt aangestuurd door een directeur-bestuurder die onder verantwoordelijkheid werkt van een Raad van Toezicht. In een organogram ziet de organisatie er als volgt uit:



Organogram 2022

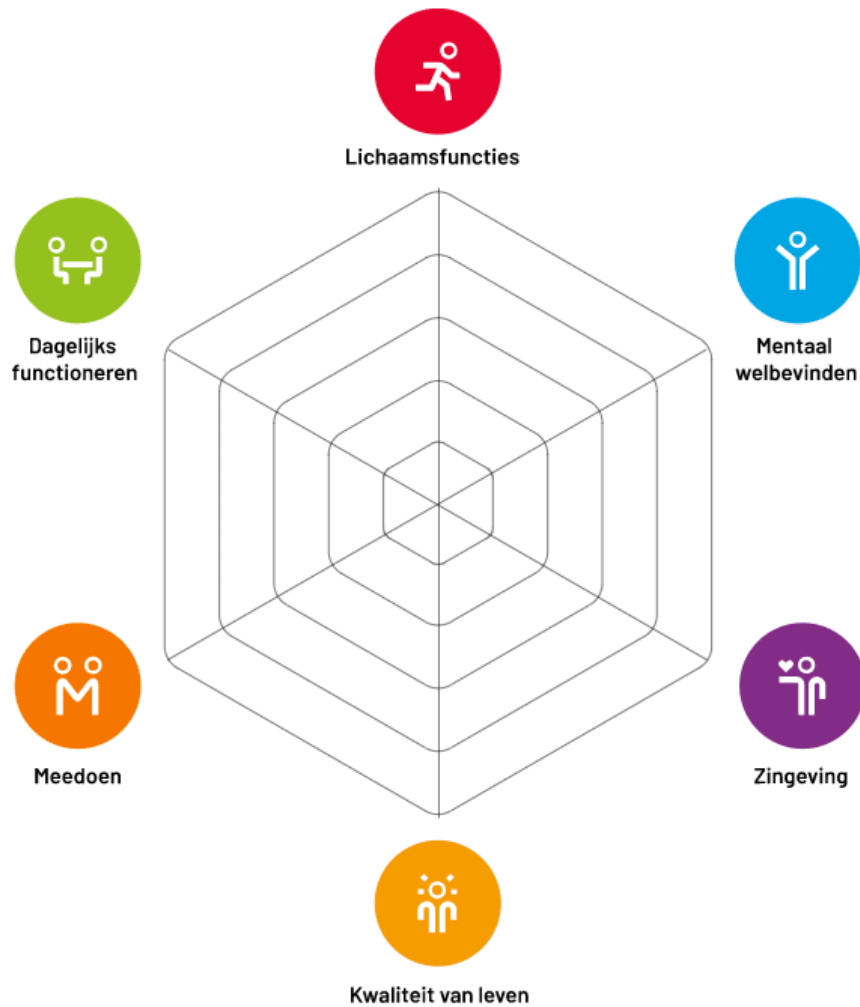
### Kerngericht werken

Kerngericht werken is de leidende werkmethode binnen de organisatie voor alle disciplines en alle drie de vakteams. Kerngericht werken is een manier van werken waarbij de focus ligt op kleine werkgebieden, zoals een dorp of een wijk in een dorpskern. De professionals stimuleren en ondersteunen in deze werkgebieden gericht initiatieven van bewoners en faciliteren deze bewoners met hun kennis, ervaring en contacten. Dat doen zij in nauwe samenwerking met vrijwilligers, sleutelfiguren en professionals van andere organisaties. We hebben gekozen voor deze werkmethode omdat deze aansluit bij de wens van de inwoners om nabij te zijn en oog te hebben voor de verschillen tussen de dorpen en buurtschappen. Het is bovendien een methode die vraaggericht werken borgt en bij uitstek uitgaat van de kracht van de gemeenschap. Het sociaal werk faciliteert en ondersteunt hierin. Kerngericht werken wordt door meerdere maatschappelijke organisaties in de Hoeksche Waard omarmd en past in de traditie van samenwerking en mensgerichtheid die de cultuur van de Hoeksche Waardse organisaties kenmerkt.

### Positieve gezondheid

Welzijn Hoeksche Waard omarmt het gedachtegoed van Machteld Huber rond positieve gezondheid. Positieve Gezondheid is een bredere kijk op gezondheid, uitgewerkt in zes dimensies. Met die bredere benadering wordt er bijgedragen aan het vermogen van mensen om met de fysieke, emotionele en sociale uitdagingen in het leven om te gaan waarbij de uitgangspunten zijn: de veranderwens van de persoon zelf staat centraal, zo veel mogelijk eigen regie voeren en wat is er wél mogelijk. Deze uitgangspunten sluiten naadloos aan bij de visie van Welzijn Hoeksche Waard.

Alle medewerkers hebben de training gevolgd en zijn gecertificeerd. Zij zullen de kennis zij hebben opgedaan inzetten in hun contacten met de inwoners.



*Spinnenweb Positieve Gezondheid*

## 1.2 Missie en Visie

Om te beginnen hebben we aandacht voor de missie en visie van Welzijn Hoeksche Waard. Waar staan wij voor? Wat vinden we echt belangrijk? Waarom zijn wij er?

Welzijn Hoeksche Waard is ervoor en door inwoners van de Hoeksche Waard. We willen graag dat iedereen mee kan doen, jong of oud, gezond of ziek, weerbaar of kwetsbaar. We werken vraaggericht en onze professionals zijn de verbinder tussen mensen, om netwerken te versterken. Daarnaast zijn onze professionals verbinder tussen formeel en informeel, tussen de buurt en zijn inwoners, tussen de gemeente en andere organisaties.

### Missie

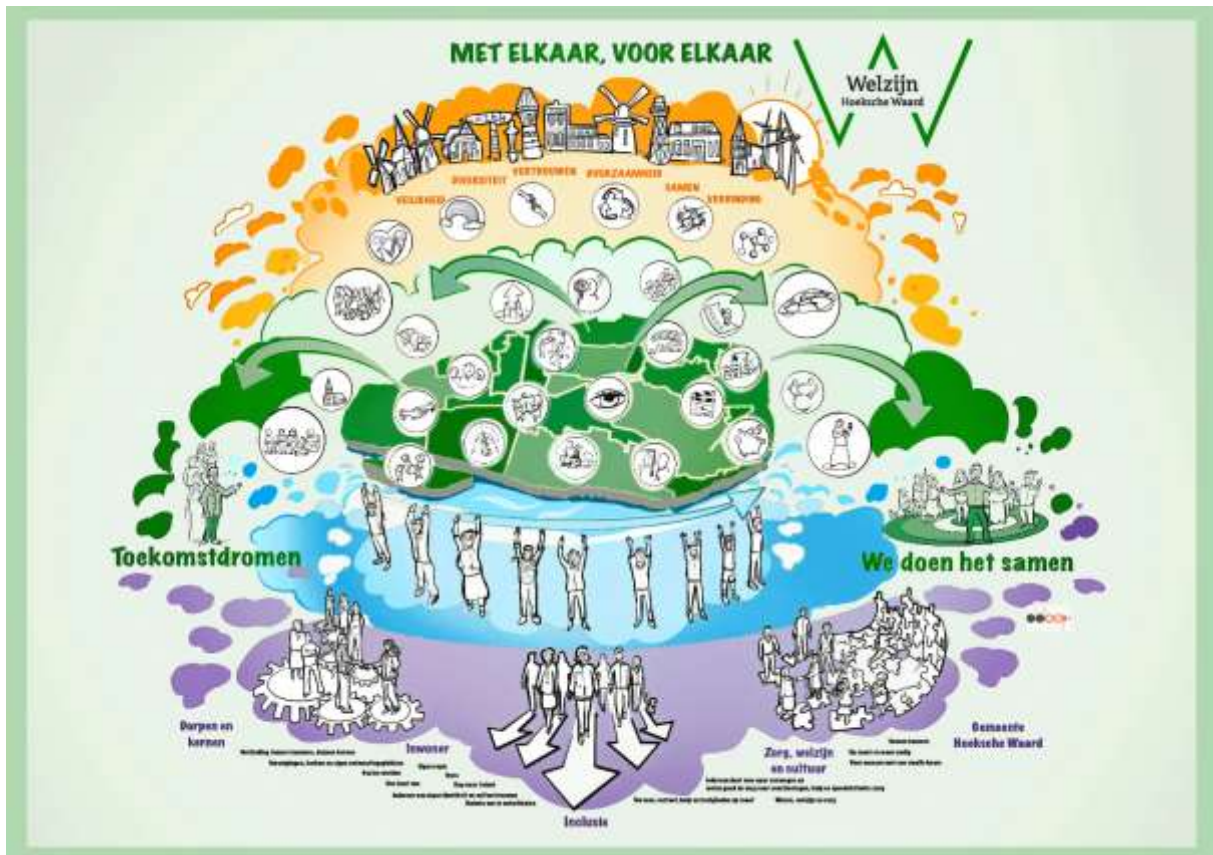
Welzijn Hoeksche Waard werkt aan sociaal vitale kernen. Welzijn Hoeksche Waard inventariseert vragen van inwoners, brengt initiatieven van inwoners en organisaties bij elkaar en ondersteunt degenen die dat willen en nodig hebben. We weten wat er leeft en speelt in de dorpen en spelen daarop in. Samen willen wij ervoor zorgen dat iedereen mee kan doen in de Hoeksche Waard.

### Visie

We gaan uit van de kracht en mogelijkheden van mensen. Ons startpunt is altijd wat iemand (nog) wél kan, want iedereen heeft talenten en die boren we aan. We zijn er voor iedereen die dat wil of

nodig heeft. Onze speciale aandacht gaat uit naar mensen waarvoor het niet (meer) vanzelfsprekend is om mee te kunnen doen in de maatschappij. We stimuleren inwoners om initiatieven te nemen, om vrijwilligerswerk te doen, activiteiten te organiseren en actief te zijn. Met elkaar zijn we ervoor degenen die dat (even) niet helemaal zelfstandig kunnen.

Onze missie en visie hebben wij vertaald in het motto: **Met elkaar, voor elkaar**



*Droomplaat Welzijn Hoeksche Waard*

### 1.3 Kernwaarden

Onze kernwaarden zijn de essentiële bouwstenen die de grondbeginselen vormen voor alles in onze organisatie. Ze komen voort uit onze identiteit en bepalen wat wij met elkaar als organisatie belangrijk vinden en ze maken duidelijk wat we met elkaar willen bereiken (missie en visie). Onze kernwaarden zeggen iets over hoe we de dingen aanpakken (o.a. processen) en wat we doen (bijvoorbeeld ons gedrag). Maar dat is niet alles. De kernwaarden moeten vooral ook inspireren. Onze kernwaarden veranderen niet elk jaar, maar staan voor een wat langere periode vast, in ons geval tot 2025.

Welzijn Hoeksche Waard werkt vanuit drie kernwaarden:

- **Verbindend**

Wij zijn altijd een verbindende factor, tussen mensen, groepen, maar ook tussen organisaties. We verkiezen altijd samenwerking boven alleen iets oppakken.

- **Dichtbij**

We staan dichtbij de mensen in de Hoeksche Waard en werken vraaggericht. Inwoners houden zoveel zij kunnen zelf de regie. We weten dat de ene dorpskern of wijk de andere niet is. We zijn in alle kernen actief en sluiten aan op de netwerken die er al zijn.

- **Betrokken**

Wij zijn betrokken bij de mensen die in de Hoeksche Waard wonen. We gaan een verbintenis aan met het werk, met de mensen waarmee we werken en de omgeving waarin we dat doen. Ieder mens doet ertoe en wij willen ertoe doen voor deze mensen.

Vanuit deze kernwaarden willen wij van betekenis zijn voor onze klanten, de inwoners van de Hoeksche Waard, voor onze samenwerkingspartners en voor onze opdrachtgevers. Hieronder werken wij uit op welke manier wij van betekenis willen zijn.

### Samen met inwoners

Welzijn Hoeksche Waard is er voor iedere inwoner van de Hoeksche Waard. Wij maken geen onderscheid naar achtergrond, geloofsovertuiging, leeftijd, geslacht of huidskleur. We hebben extra aandacht voor mensen die (tijdelijk) een extra steuntje in de rug nodig hebben om deel te kunnen nemen aan de maatschappij. We hebben oog voor de verschillen in de kernen van de Hoeksche Waard en nemen die verschillen mee in de benadering van mensen en de aanpak van het werk. Onze aanpak is gericht op het versterken van de veerkracht van mensen met respect voor ieders eige(n)waarde(n).

### Samen met samenwerkingspartners

Voor samenwerkingspartners zijn wij een professionele partner die deskundig informeert, adviseert en meedoet om te zorgen voor een Hoeksche Waard waar voor iedereen een plek is en niemand tussen wal en schip valt. Wij kennen het werkgebied goed en hebben een goede relatie met professionele organisaties, kerken, vrijwilligersorganisaties, verenigingen en actieve inwoners.

### Samen met opdrachtgevers

Welzijn Hoeksche Waard is voor opdrachtgevers een partij die doet wat ze zegt en zegt wat ze doet. Wij staan voor het welzijnswerk in de Hoeksche Waard. Bieden een breed scala aan diensten die de bewoners van de Hoeksche Waard ondersteunen in hun (zelfstandig) zijn. We vernieuwen en veranderen waar de maatschappij dat van ons vraagt. We denken hierover mee met onze opdrachtgevers. Wij zijn voor onze opdrachtgevers een betrouwbare strategische partner, die meer doet dan alleen een opdracht uitvoeren maar altijd meedenkt hoe dat nog beter zou kunnen.

## 2. Lokaal beleid

De gemeente Hoeksche Waard is per 1 januari 2019 ontstaan uit een fusie van vijf voormalige gemeenten. Gemeente Hoeksche Waard heeft een programmaplan “Inclusieve samenleving” opgesteld.

In dit document wordt de maatschappelijke uitdaging als volgt omschreven: *“De samenleving is volop in beweging. Landelijk, maar ook in de Hoeksche Waard. Er zijn veel grote maatschappelijke ontwikkelingen. We hebben het dan onder meer over vergrijzing, langer zelfstandig thuis wonen, groei van het aantal cliënten, toenemende zorgzwaarte, stijgende kosten en te kort aan medewerkers in de zorg en het onderwijs. Deze ontwikkelingen zorgen er onder andere voor dat steeds minder mensen steeds meer klaar moeten staan voor een groeiende groep kwetsbare dorpsgenoten. Dit uit zich onder andere in een groeiend appel op mantelzorgers en vrijwilligersorganisaties in zorg en*



welzijn. Hierdoor loopt de sociale cohesie het risico om ‘overvraagd’ te worden. Inwoners willen en moeten zoveel mogelijk zelf de regie houden over hun leven en directe omgeving. Samen zorgen we ervoor dat de inwoners die (tijdelijk) hulp nodig hebben deze ook krijgen. We staan voor een samenleving waarin inwoners echt iets voor anderen kunnen betekenen. Een dorp waarin mensen voor elkaar klaar staan, is nu eenmaal veerkrachtiger dan een dorp waarin dat minder het geval is. Het streven is dat inwoners, verenigingen, maatschappelijke organisaties, bedrijfsleven en overheid verbonden met elkaar zijn. Een goede saamhorigheid zorgt ervoor dat de kernen vitaal blijven en onze inwoners langer, naar tevredenheid en met minder ondersteuning (zelfstandig) kunnen blijven wonen, werken én deelnemen aan de samenleving”.

In het programmaplan “Inclusieve samenleving” wordt uitgegaan van de volgende ambities voor het eiland:

- Opvoeden en opgroeien doen we samen
- Samen tegen armoede
- Sterke schakels
- Thuis in de kern
- Werk voor iedereen

Deze ambities liggen in de lijn van de visie van Welzijn Hoeksche Waard en waar de expertise van Welzijn Hoeksche Waard in benut moet worden. Daarnaast omarmt ook de gemeente Hoeksche Waard het kerngericht werken. Dit wordt ook nog steeds gestimuleerd vanuit het Hoeksche Waardse maatschappelijk middenveld. Duidelijk is echter ook dat iedere organisatie daaraan een eigen invulling en betekenis geeft. Afstemming en samen optrekken is noodzakelijk om dit goed te kunnen blijven ontwikkelen met elkaar.

### 3. Strategische Koers

Op basis van de hiervoor beschreven missie en visie en de gevoerde gesprekken heeft Welzijn Hoeksche Waard een aantal speerpunten benoemd voor de komende drie jaren (2022-2024).

De strategische speerpunten zijn:

1. **Welzijn Hoeksche Waard is een herkenbare en zichtbare professionele welzijnsorganisatie met maatschappelijke meerwaarde.** Waarbij de meerwaarde ervaren wordt door de inwoners en opdrachtgever.
2. **Met onze brede welzijnsexpertise dragen wij bij aan het bevorderen van sociale samenhang binnen de Hoeksche Waard.** Dit doen we dorpsgericht, vanuit het collectief en met oog voor het individu. Waarbij we uitgaan van het oplossend vermogen binnen de gemeenschap.
3. **Welzijn Hoeksche Waard is de expert op het gebied van welzijnsvraagstukken.** En heeft de maatschappelijke verantwoordelijkheid om gevraagd en ongevraagd advies te geven in het vormen van beleid, aan netwerkpartners en opdrachtgever, op welzijnsvraagstukken.
4. **Welzijn Hoeksche Waard is een mensgerichte organisatie.** Toonaangevend op het gebied van talentontwikkeling, professionele doorontwikkeling en vitaliteit.

Hieronder leest u de uitwerking per strategisch speerpunt en de gestelde ambitie.

1. Welzijn Hoeksche Waard is een herkenbare en zichtbare professionele welzijnsorganisatie met maatschappelijke meerwaarde. Waarbij de meerwaarde ervaren wordt door de inwoners en opdrachtgever.

*Onderzoeksbureau SEOR<sup>1</sup> stelt dat sociaal werk rendeert met een factor 1,6. Door de inzet van sociaal werk wordt zorggebruik zowel verminderd als voorkomen. Het aantonen van maatschappelijke meerwaarde wordt steeds belangrijker voor non-profitorganisaties. Financiers vragen er om, klanten willen het weten en ook organisaties zelf willen inzicht in wat hun werk oplevert. De impact van welzijn, gedefinieerd als het resultaat van “effect” en “bereik”, is echter moeilijk vast te stellen. Er zijn immers veel variabelen die buiten het bereik van welzijn liggen maar die de impact wel bepalen. Des te belangrijker is het voor ons om passende instrumenten in te kunnen zetten vanuit verschillende perspectieven (zowel opdrachtgever als inwoner) opdat de maatschappelijke meerwaarde niet alleen te ervaren maar ook aangetoond gaat worden.*

#### *Ambitie*

Eind 2024 weet elke inwoner en netwerkpartner van de Hoeksche Waard wie we zijn en wat we doen. En tonen we op verschillende manieren (voor zowel de inwoners en opdrachtgever) onze maatschappelijke meerwaarde aan.

2. Met onze brede welzijnsexpertise dragen wij bij aan het bevorderen van sociale samenhang binnen de Hoeksche Waard. Dit doen we dorpsgericht, vanuit het collectief en met oog voor het individu. Waarbij we uitgaan van het oplossend vermogen binnen de gemeenschap.

*In de toekomst komt de burger steeds meer centraal te staan. Voor gemeenten en organisaties is het belangrijk om de relatie met “de burger” op orde te hebben. Dat sluit aan bij de bakens van Welzijn Nieuwe Stijl. Die koers wordt versterkt door de visie op de participatie-samenleving, zoals die nu wordt beschreven in gemeentelijke visie. Zelf organiserend vermogen en eigen kracht zijn daarin kernbegrippen. De relatie met burgers, groepen burgers en burgerorganisaties is cruciaal voor de invulling van de transitie. Welzijnsorganisaties kunnen daarin voor gemeenten en voor het maatschappelijk middenveld de eerste partner zijn. De opgave om de nulde en eerste lijn te versterken en collectieve voorzieningen te ontwikkelen, alsmede de verankering in lokale netwerken maken de welzijnsorganisatie tot een belangrijke partner van de burger, gemeenten en organisaties.*

#### *Ambitie*

Eind 2024 is er in elk dorp een sociaal netwerk waar iedere inwoner onderdeel van kan zijn of aanspraak op kan doen. Waarbij de expertise van Welzijn Hoeksche Waard op maat ingezet wordt.

3. Welzijn Hoeksche Waard is de expert op het gebied van welzijnsvraagstukken. En heeft de maatschappelijke verantwoordelijkheid om gevraagd en ongevraagd advies te geven in het vormen van beleid, aan netwerkpartners en opdrachtgever, op welzijnsvraagstukken

*Voor veel welzijnsorganisaties is de gemeente op dit moment de belangrijkste financier. De gemeente is ook de ‘ nabije overheid’, die nieuwe taken ontwikkelt en die beslist over de inhoud en het tempo van de transitie in het sociale domein. Welzijnsorganisaties kunnen de gemeenten ondersteunen bij het transitieproces naar een civil society. Welzijn Hoeksche Waard kan als partner*

---

<sup>1</sup> [https://www.sociaalwerk-werkt.nl/sites/fcb\\_sociaalwerk/files/2021-03/meta\\_analyse\\_bc\\_sociaalwerk\\_eindrapportdef260121.pdf](https://www.sociaalwerk-werkt.nl/sites/fcb_sociaalwerk/files/2021-03/meta_analyse_bc_sociaalwerk_eindrapportdef260121.pdf)

*actief meewerken en bijdragen aan de implementatie van de gemeentelijke visie (inhoudelijk, in de vernieuwing en in het proces). De welzijnsorganisatie heeft daarin een bijdrage vanuit drie verschillende rollen: de deskundige, de partner en de uitvoerder. Daarbij heeft het welzijnswerk een voorloper rol in deze beweging en daardoor is de welzijnsorganisaties minder alleen een uitvoerder die wacht op de gemeentelijke opdrachtgever maar meer een leider en inspirator voor de lokale overheid.*

#### *Ambitie*

Eind 2024 is er een koppeling gerealiseerd tussen praktijk en beleid waardoor er op meerdere manieren invloed uitgevoerd gaat worden op welzijnsvraagstukken.

#### *4. Welzijn Hoeksche Waard is een mensgerichte organisatie. Toonaangevend op het gebied van talentontwikkeling, professionele doorontwikkeling en vitaliteit*

*De nieuwe maatschappelijke ordening: de beweging van overheid naar een participatie samenleving stelt andere eisen aan de organisatie en vraagt veel van het organisatorisch vermogen van de welzijnsorganisaties. Er is flexibiliteit nodig om (vaak in netwerken) op maat de functie in te kunnen vullen of eraan bij te dragen. Er moet ruimte zijn om samenwerking in te vullen. Een voortdurend nieuw en wisselend beroep op de organisatie zal ook een beroep doen op het aanpassingsvermogen en de veranderkracht van de welzijnsprofessionals en de vrijwilligers. Dit betekent dat men zich voortdurend bewust moet zijn van hun rol, inzet en toegevoegde waarde. Ook wordt van hen gevraagd zelfkritisch te zijn en zich steeds te vernieuwen. De organisatie heeft hierbij een belangrijke rol om hen hierin te ondersteunen met gerichte opleidingen, trainingen, intervisie en coaching.*

#### *Ambitie*

Eind 2024 heeft Welzijn Hoeksche Waard medewerkers en vrijwilligers die trots zijn om onderdeel te zijn van Welzijn Hoeksche Waard. En zij zijn intrinsiek gemotiveerd om te investeren in hun professionele ontwikkeling. De medewerkers binnen de verschillende teams hebben de ruimte om talenten optimaal in te zetten en de rol en taakverdeling zodanig te verdelen dat iedereen kan floreren en tegelijkertijd de afgesproken resultaten worden behaald.

#### *4. Tot slot*

Welzijn Hoeksche Waard heeft de strategische koers voor de komende periode uitgezet. Deze koers vraagt om een concretisering en praktische invulling waar we mee aan de slag zullen gaan in werkplannen waarin per jaar ijkpunten worden bepaald. Ongetwijfeld komen er in de komende drie jaar nieuwe uitdagingen op ons pad, zoals Covid-19 de afgelopen jaren ook onverwacht onderdeel van ons werk is geweest. We zullen altijd proberen een passend antwoord te bieden op de uitdagingen die als welzijns- en sociaal werk voor ons liggen.



## MISSIE

Welzijn Hoeksche Waard werkt aan sociaal vitale kernen. Welzijn Hoeksche Waard inventariseert vragen van inwoners, brengt initiatieven van inwoners en organisaties bij elkaar en ondersteunt degenen die dat willen en nodig hebben. We weten wat er leeft en speelt in de dorpen en spelen daar op in. Samen willen wij ervoor zorgen dat iedereen mee kan roeien in de Hoeksche Waard!

## SPEERPUNTEN

1. Welzijn Hoeksche Waard is een herkenbare en zichtbare professionele welzijnsorganisatie met maatschappelijke meerwaarde.
2. Met onze brede welzijnsexpertise dragen wij bij aan het bevorderen van sociale samenhang binnen de Hoeksche Waard. Dit doen we dorpsgericht, vanuit het collectief en met oog voor het individu.
3. Welzijn Hoeksche Waard is de expert op het gebied van welzijnsvraagstukken.
4. Welzijn Hoeksche Waard is een mensgerichte organisatie. Toonaangevend op het gebied van talentontwikkeling, professionele doorontwikkeling en vitaliteit.

[www.welzijnhoekschewaard.nl](http://www.welzijnhoekschewaard.nl)

## VISIE

We gaan uit van de kracht en mogelijkheden van mensen. Ons startpunt is altijd wat iemand (nog) wel kan, want iedereen heeft talenten en die boren we aan. We zijn er voor iedereen die dat wil of nodig heeft. Onze speciale aandacht gaat uit naar mensen waarvoor het niet (meer) vanzelfsprekend is om mee te kunnen doen in de maatschappij. We stimuleren inwoners om initiatieven te nemen, om vrijwilligerswerk te doen, activiteiten te organiseren en actief te zijn. Met elkaar zijn we er voor degenen die dat (even) niet helemaal zelfstandig kunnen.

**KERNWAARDEN**  
*Verslagwaard*  
**Dichtbij**  
**Betrokken**

[www.jonghoekschewaard.nl](http://www.jonghoekschewaard.nl)